

Programme Solidarité Asie Fondation Rainbow Bridge

Ecole de Pasi Rawa reconstruite par Architectes de l'urgence



Ecole de Pasi Rawa reconstruite par Architectes de l'urgence



Ecole de Block Ban reconstruite par Architectes de l'urgence



Rapport Intermédiaire à septembre 2006

Reconstruction de l'Ecole Block Bengkel à Sigli - Indonésie



Architectes de l'urgence
9 rue Borromée > 75015 Paris
Tél + 33 (0)1 56 58 67 27

1 – RAPPEL INFORMATIONS GENERALES

Nom du porteur du projet:

Architectes de l'urgence

Lieu d'Intervention :

Sigli dans la région d'Aceh en Indonésie

Titre de l'intervention :

Programme de reconstruction post tsunami : Reconstruction d'une école

Date de démarrage :

Fin septembre 2006 pour l'Ecole de Block Bengkel

Financement Fondation Rainbow Bridge prévu sur :

- **1 école à Block Bengkel**

Montant alloué :

76 624 euros

Date de soumission du présent rapport :

Septembre 2006

2 – CADRE OPERATIONNEL

2.1 – Contexte

L'école de Blok Bengkel est située dans le centre de Sigli.

Lors du tremblement de terre et du tsunami, elle a été totalement détruite, Toutes les structures sont à reconstruire: quatre salles de classe, et un bureau repartis en deux bâtiments et des WCs.

Des WCs accessibles aux handicapés seront installés.

Tout les bâtiments devront être reconstruits, soit environ 200 m2 de locaux ainsi que l'aménagement de l'espace vert central. Mobilier et uniformes seront également fournis.

L'école devrait accueillir à terme 164 élèves comme précédemment et leurs 20 professeurs.

Action des Architectes de l'urgence

L'appel d'offres pour la construction de plusieurs écoles a été lancé fin août 2006 et les entrepreneurs ont maintenant été désignés.

Planning prévisionnel :

Le démarrage des travaux est prévu **fin septembre 2006**.

L'achèvement est prévu **pour janvier 2007**.

Récapitulatif :

- 4 salles de classes
- 290 m2
- 164 élèves et 20 professeurs.

Engagement des autorités locales sur enseignement public et laïque des écoles reconstruites par Architectes de l'urgence



PEMERINTAH KABUPATEN PIDIE DINAS PENDIDIKAN DAN KEBUDAYAAN

Jln. Tgk. Chik Ditiro No. 8 Telp. (0653) 21576 Fax. 24786 Sigli

According to the school reconstruction program of Emergency Architects in Sigli, including the five establishments listed below:

Berdasarkan program rekonstruksi sekolah oleh Emergency Architects di Sigli yang telah disetujui seperti yang disebutkan berikut ini :

1. MIN KOTA Sigli on Blok Ban village, Kelurahan Luar
2. Junior High School SMP N4 Sigli on Blok Bengkel village
3. Junior High School SMP N3 Sigli on Kelurahan Pasi Rawa
4. SDN 6 Sigli on Lp Kreung village
5. SMP N1 Sigli Blang Paseh village

The local administrations concerned, The Department of Education and Cultural of the district of Pidie, province of Aceh, officially declare that the previously named schools, included in Emergency Architects reconstruction program, are

- Under public administration,
- Laics

Pemerintah Daerah, Dinas Pendidikan dan Kebudayaan Kabupaten Pidie, Nanggroe Aceh Darussalam. Secara resmi menyatakan bahwa sekolah yang telah disetujui dalam program rekonstruksi oleh Emergency Architects adalah :

- Berada dibawah pemerintahan umum.
- Diperuntukan untuk kepentingan umum

Moreover, they undertake themselves to employ enough teachers with skills adapted to the educational program, to guarantee the good functioning of the schools.

Pemerintah juga bersedia menyediakan tenaga guru yang memadai untuk mendukung program pendidikan untuk dapat terlaksana pendidikan di sekolah tersebut.

Sigli, January 17th, 2006

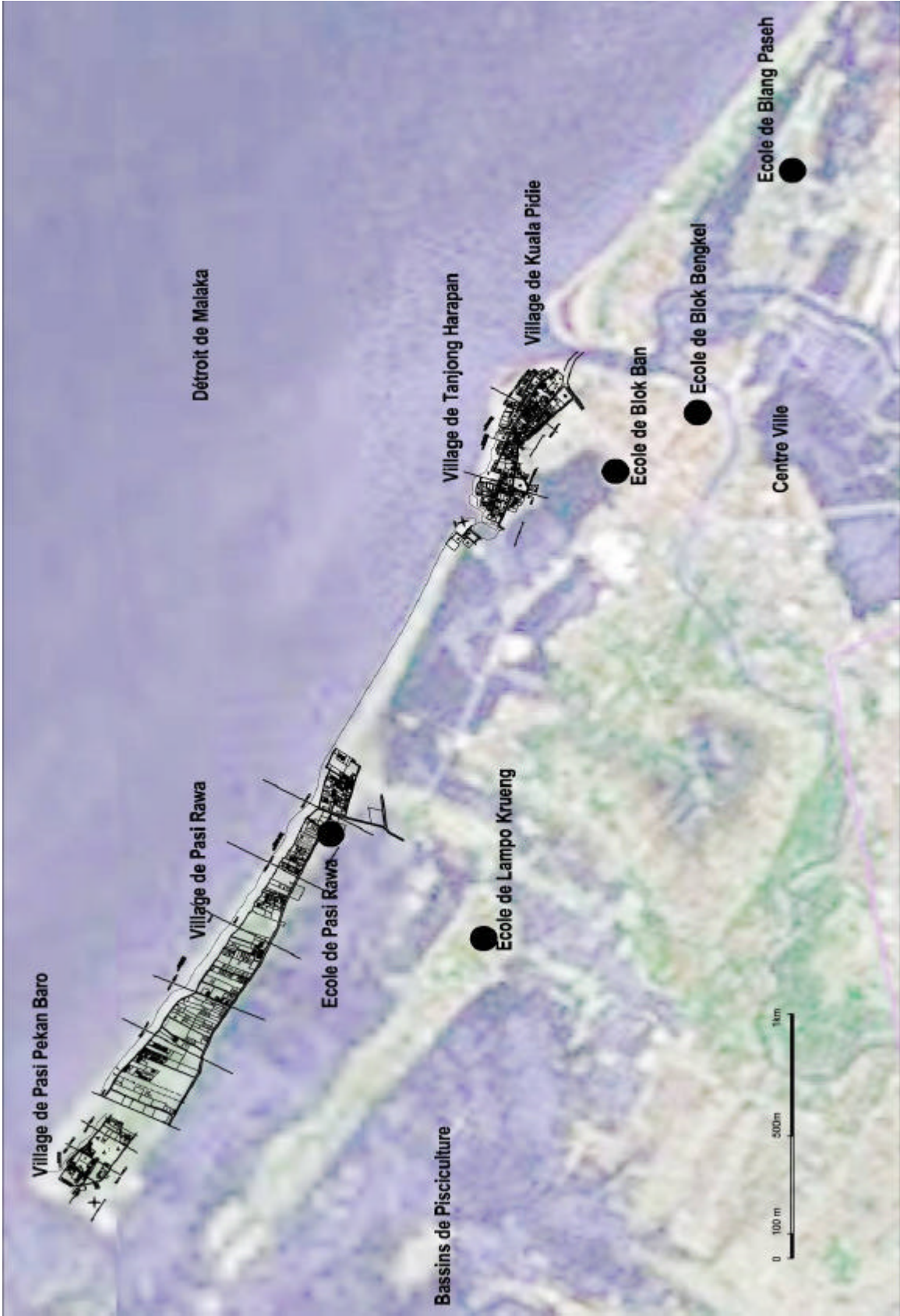
On Behalf of the Department of Education



Chief of the Department

2.2 Secteur d'intervention

Sigli dans la région d'Aceh
Plan d'ensemble des programmes Architectes de l'urgence



Etat de l'école avant travaux

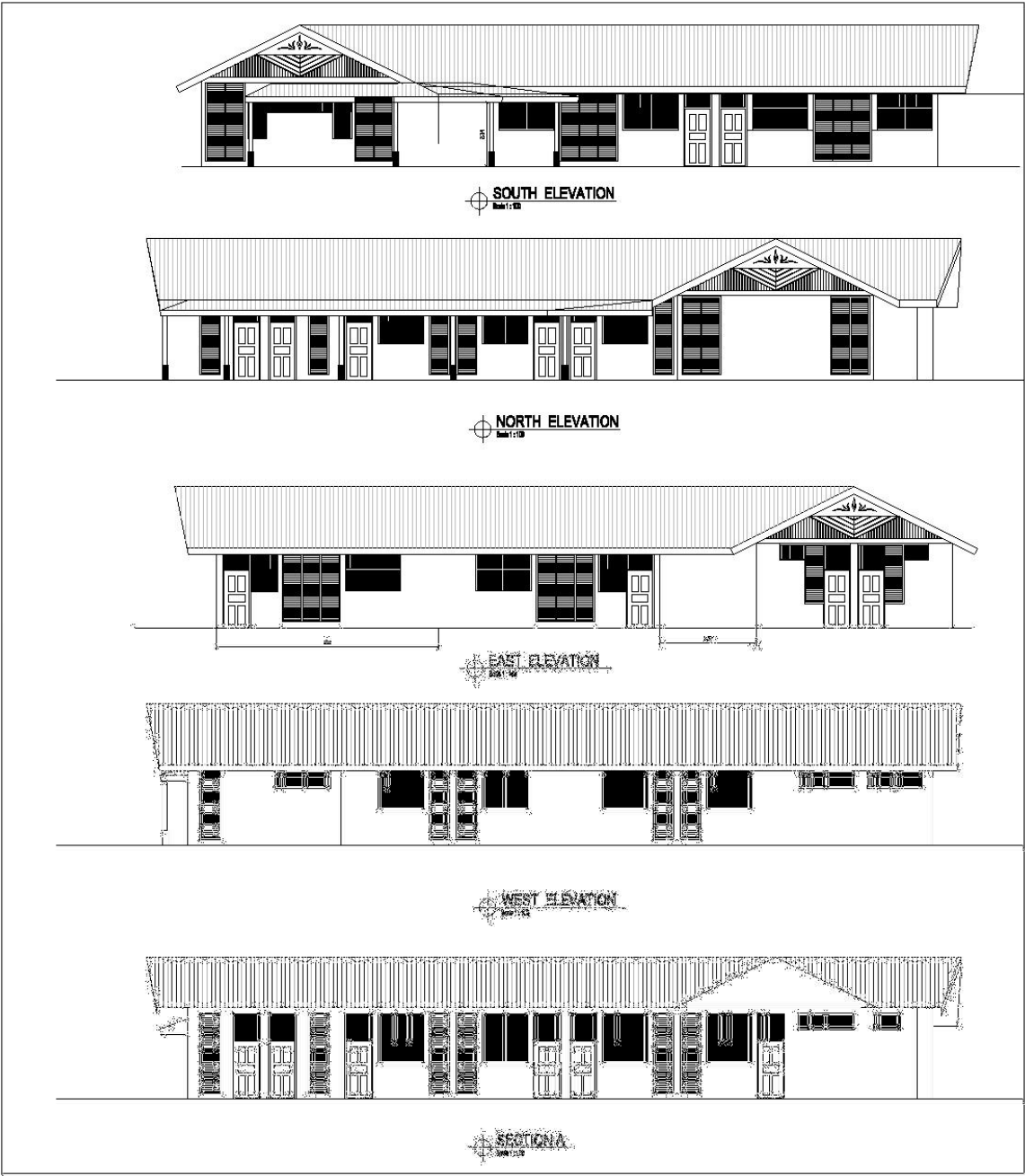


Débris des bâtiments détruits



Ce qu'il reste des structures

Façades :



Perspectives

Ecole de Block Bengkel





1. DIFFICULTES RENCONTREES

L'échéancier initial du programme global n'a pu être respecté car un certain nombre de facteurs ont ralenti les opérations lors de la remise en état de l'outil économique et de la 1^{ère} phase de logements, ce qui bien évidemment a eu des répercussions sur les phases suivantes.

Gestion des entreprises travaillant sur chantiers

- Lenteurs des entreprises dans l'avancement des chantiers d'où retards qui s'accumulent dans l'avancement des opérations.
- Architectes de l'urgence ayant des objectifs de qualité élevés et des procédures à respecter, certaines entreprises ont parfois des difficultés à se conformer aux techniques et plans établis.
Il a donc parfois été nécessaire de faire détruire et recommencer certains travaux afin que la mise en œuvre soit conforme aux exigences des Architectes de l'urgence.

Approvisionnement des chantiers

- Une pénurie de ciment s'est faite ressentir en décembre 2005 sur plusieurs semaines d'où une augmentation des prix et une rupture des stocks. Les prix actuels restent élevés.
- Augmentation générale des prix des matériaux et des délais de livraisons.
- La faible qualité dans certaines livraisons de matériaux (comme pour le sable) nous ont parfois contraints à attendre de meilleures livraisons.
- Des difficultés pour trouver du bois « légal » et à prix acceptable ont été constatées avec les difficultés d'approvisionnement qui en découlent.
- Une difficulté actuelle pour trouver une qualité de peinture acceptable freinant la finalisation de certaines constructions, notamment sur les écoles.

Eléments extérieurs indépendants

- Les fortes pluies ont souvent entraîné des problèmes d'accessibilité à certaines carrières de pierre et de sable, d'où des difficultés d'approvisionnement.
- Les périodes de ramadhan, les nombreux jours fériés et la mousson ont ralenti les chantiers.

Appels d'offres des Architectes de l'urgence dans le cadre de leurs chantiers

Architectes de l'urgence lance avant chaque nouvelle phase des chantiers, des appels d'offre auxquelles les entreprises sont invitées à répondre.
Ces appels d'offres sont bien sur soumis à des règles strictes notamment en terme de délais pour les dépôts.

Cependant, dans l'intérêt de nos programmes comme des bailleurs qui nous font confiance, nous pouvons être amenés à examiner des propositions « hors délai », si celles-ci s'avèrent **qualitativement et financièrement** plus intéressantes que les autres.

En effet, Architectes de l'urgence impose des règles dans le cadre de procédures d'achats par exemple ou de qualité de mise en œuvre et cela implique des délais incompressibles d'examen et de négociation, afin d'obtenir au final le meilleur rapport qualité/ prix.