

**SOUTIEN EDUCATIF ET PSYCHOSOCIAL
AUX ENFANTS DE LA PROVINCE D'ACEH – INDONESIE**



Rapport intermédiaire : Juin 2009 – Décembre 2009

Chemins d'Enfances

Martine Roussel Adam – Présidente

84 rue du Lycée

92 330 Sceaux

Tel. +33 (0)1 43 50 06 70

E-mail : m.roussel-adam@cheminsdenfances.org

Adista

Revita Rosdi -Directrice

Jl. Soekarno – Hatta Lr. Meunara VIII

Komp. H. Anwar No.02 – Banda Aceh

Tel. +(0)65 143 901

Email : adista_indonesia@hotmail.com

SOMMAIRE

EXECUTIVE SUMMARY	3
INTRODUCTION	4
LA STRUCTURE D'ADISTA	5
L'organigramme.....	5
Les axes d'actions prioritisés.....	8
• La recherche de fonds.....	8
• Les activités génératrices de revenus	8
LES CENTRES ET LES ACTIVITES D'ADISTA.....	9
Localisation des centres.....	9
Les équipes des centres	9
Les évolutions des centres d'animation	10
• Le centre Mon.....	10
• Le centre Labuy.....	10
• L'Unité Mobile	11
L'ancrage communautaire, un enjeu de taille	11
Les axes d'amélioration	12
• Programme de sensibilisation	12
• Programme de socialisation	12
• Participation de la communauté	13
• Renforcement et diversification des activités	13
LE RAPPORT FINANCIER de JUIN A DECEMBRE 2009	14

La Fondation Rainbow Bridge finance en totalité le fonctionnement de deux centres d'animation et d'une unité mobile dans la région de Banda Aceh en Indonésie, de juin 2009 à juin 2010.

Ces centres ainsi que quatre autres supplémentaires sont gérés par l'association indonésienne Adista, implantée localement.

Cette association compte quatre employés au siège et un responsable accompagné d'un animateur dans chaque centre.

Le financement de la fondation Rainbow Bridge permet :

- d'assurer le fonctionnement de ces centres grâce à un personnel encadrant motivé et compétent
- de renouveler, diversifier et développer les jeux et activités proposés
- de former le personnel aux activités psychosociales et à l'organisation et la gestion d'une structure associative

On dénombre environ 400 enfants bénéficiant des activités des centres de Labuy et Mon et de l'unité mobile.

Ces enfants, victimes du Tsunami, ont pu grâce à ces centres retrouver un cadre protégé, réinvestir leur enfance et surmonter leur traumatisme.

En phase de post-urgence, le premier enjeu était de transférer ces centres établis dans des camps de déplacés dans les villages reconstruits.

Cette étape est en cours de finalisation ; seul un centre, celui de Bakoï sera déplacé courant 2010.

Ce dernier transfert, financé par la Fondation Rainbow Bridge, permettra d'accompagner ces enfants dans une nouvelle rupture : quitter le camp pour retourner dans leur village où la catastrophe a eu lieu.

Le deuxième enjeu, dans une volonté de pérennisation des activités, est l'appropriation des centres d'animation par la communauté.

Ainsi, Adista œuvre principalement à :

- La sensibilisation des activités et l'intégration communautaire, particulièrement des mères, aux activités
- La recherche de fonds et la diversification de ces revenus : financements de bailleurs locaux, location de matériel, vente de produits handicrafts.

Au delà de ces deux axes stratégiques, les équipes d'Adista ont une priorité au quotidien, celle d'apporter un mieux être à l'enfant à travers un accompagnement rapproché et des activités adaptées.

INTRODUCTION

A la suite du tsunami du 26 décembre 2004, six centres d'animation et une unité mobile ont été installés dans des camps de déplacés et dans des villages en partie déconstruits de la région de Banda Aceh. Réels lieux de vie et d'épanouissement pour les enfants, ils leur ont permis de traverser la difficile période de l'après catastrophe. Aujourd'hui, ils accompagnent les enfants dans leur retour au village, leur donnant ainsi un repère dans tous ces bouleversements de leurs vies.

Chemins d'Enfances soutient l'association indonésienne Adista depuis le début 2008 dans l'esprit de la rendre autonome et d'assurer la pérennité des actions, en permettant peu à peu aux communautés de s'approprier les centres. Depuis juin 2009, la Fondation Rainbow Bridge est partenaire du projet.

Aujourd'hui, la plupart des centres ont été transférés dans des villages reconstruits, tel que le centre d'Asrama situé dorénavant dans le village de Layeun. Le déplacement du centre Bakoï, toujours dans un camp de baraquement, est prévu pour le 1^{er} semestre 2010. Ce transfert sera réalisé grâce au soutien de la Fondation Rainbow Bridge.

Cette année 2009-2010, cinq ans après le tsunami, est une période charnière puisqu'elle a pour objectif d'instaurer une situation d'autonomie après la phase de post-urgence.

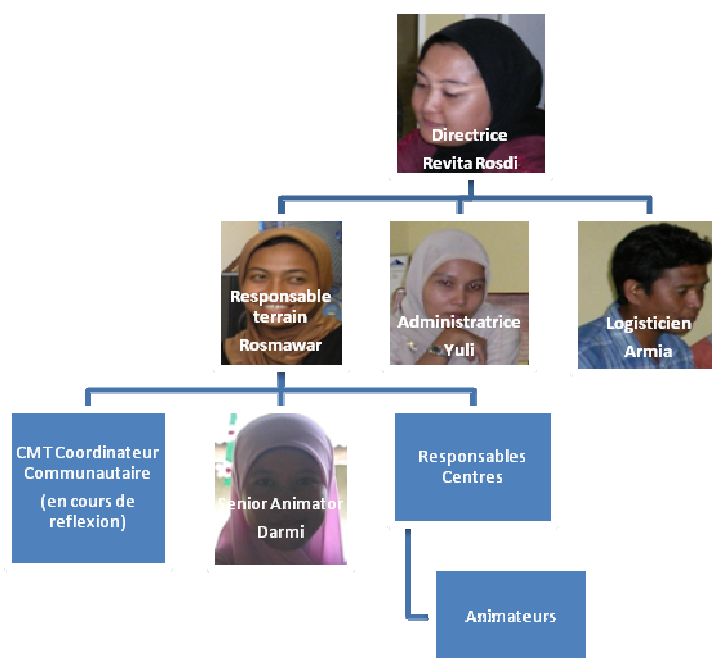
Ainsi, l'accompagnement de CdE s'effectue :

- Au niveau de la structure même d'Adista afin de développer des compétences et savoir faire en interne pour leur permettre de s'auto gérer
- Au niveau des activités psychosociales des centres afin qu'elles se développent et se renforcent pour assurer un meilleur développement des enfants bénéficiaires.

Ce soutien de CdE s'est accompagné d'une mission sur place de 15 jours en novembre 2009.

A 6 mois du partenariat, ce présent rapport retrace donc le « chemin » parcouru de juin 2009 à décembre 2009.

➤ L'organigramme



L'équipe d'Adista regroupe 19 personnes dont 5 au bureau et 14 dans les centres. Le personnel sur le terrain compte 6 responsables de centre et 8 animateurs.

Le processus de recrutement du coordinateur communautaire démarré suite au licenciement de la précédente, n'a pas permis de trouver une personne répondant au profil et aux exigences du poste. Ainsi, la directrice et la coordinatrice terrain, prennent en charge ce poste, qui s'avère être rapproché de leurs missions premières en tant que responsable : développer les rencontres extérieures afin de renforcer la mobilisation et ainsi l'ancrage communautaire.

➤ L'Évalu'action, un outil d'évaluation de suivi des plans d'action

Cette approche appelée "Evalu'action" permet à la fois de recueillir des données précises et fiables sur nos associations partenaires et de les accompagner dans leurs démarches vers plus d'efficacité et d'autonomie.

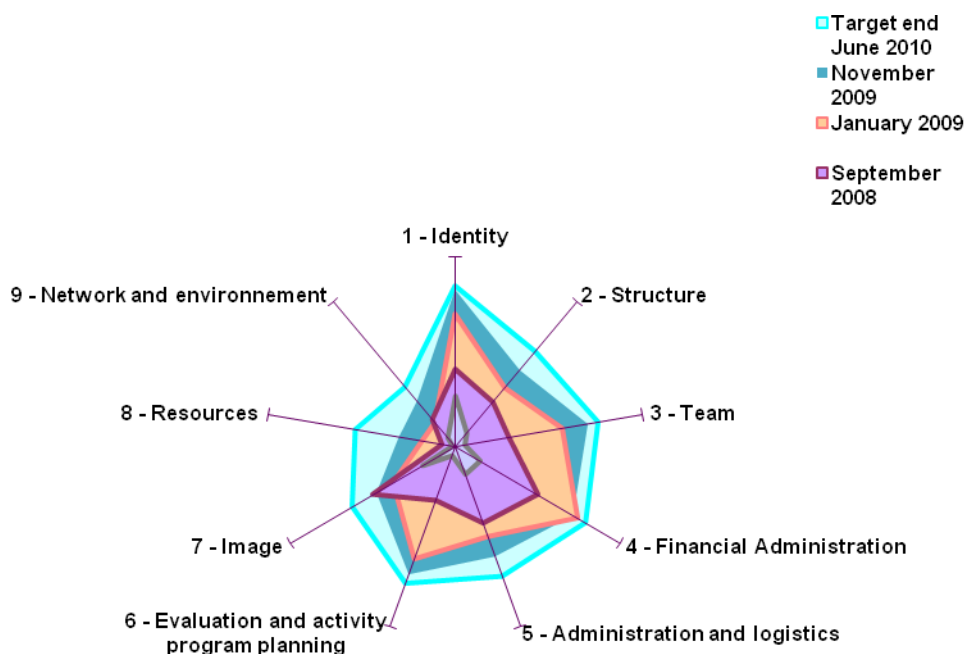
Visant à la pérennité de ces structures associatives, l'Evalu'action repose sur l'établissement d'un diagnostic organisationnel et de plans d'action valorisant ainsi la prise de conscience et la mise en mouvement.

Adista a bénéficié de ce nouvel outil qui a donné lieu à une première mission CdE en 2008 permettant d'établir un premier diagnostic et d'en déduire un plan d'action. La réussite de cette démarche ne peut avoir lieu que si les équipes d'Adista se l'approprient. Ainsi cette mission, ainsi que celle de janvier 2009, a aussi permis une formation de l'équipe dirigeante.

Lors de sa dernière mission, en Novembre 2009, CdE a eu le plaisir de constater de nettes améliorations et l'utilisation de l'Évalu'action par l'équipe en tant que réel outil de travail. En effet, la directrice nous a fait part de l'importance de l'approche qui lui permet d'avoir une vision globale de son organisation et ainsi prendre du recul sur les avancées et les pistes d'actions à mener.

Le schéma et le tableau, ci-dessous, permettent d'analyser les évolutions de la structure d'Adista.

On constate ainsi, d'après la dernière mission en novembre 2009, qu'Adista a avancé sur tous les axes à l'exception de l'aspect financier en raison d'une mauvaise gestion de la trésorerie en juillet dernier. Cela était dû à une incompréhension mutuelle entre Adista et un de ses bailleurs, sur l'utilisation de l'excédent budgétaire qu'ils ont du rembourser par la suite. Ce remboursement, non anticipé, a donc engendré des problèmes de trésorerie, actuellement résorbés.



Identité	Un cadre logique des activités d'Adista a été réalisé avec l'identification des deux activités phares : les activités psychosociales et le soutien scolaire.
Structure	Nécessité d'une réflexion à long terme sur les activités et l'association plus généralement
Equipe	L'équipe s'accorde à dire qu'Adista a une forte direction avec un sens du management et de l'action important. Capacités et compétence de la Directrice pour mener la recherche de fonds.
Finance	Adista est maintenant capable d'établir son budget annuel et d'en assurer le suivi de manière autonome. Adista n'a pas à ce jour la capacité d'établir des comptes annuels (compte de résultat, bilan). Pour l'heure, aucun formateur-auditeur, ne s'est montré assez fiable. Rigueur et anticipation sont à améliorer pour éviter tout problème de trésorerie ce qui fut le cas en juillet 2009.
Administration et logistique	Une logistique pour les centres, bien organisée avec la mise en place d'un planning mensuel de demande de matériel Réalisation d'un inventaire du matériel (jeux, livres...) Une étude des prix est en cours pour renouveler certains jeux. Un problème d'assurance a été soulevé car à ce jour, seules les motos sont assurées. Il est important qu'Adista contracte des assurances pour les bâtiments, dont ils en ont, semble-t-il, la propriété. Les démarches sont en cours.
R-H	La gestion R-H correcte mais un besoin de formaliser cette gestion notamment par la rédaction de documents écrits (règlement intérieur, descriptif de poste...). Formation de la directrice pour l'aider à réaliser cette formalisation
Activités	Le suivi personnalisé des enfants est bien mis en place à travers un formulaire de présence et d'observation pour repérer ceux ayant besoin d'une attention particulière. Développement des partenariats avec d'autres ONG afin de soutenir les animateurs dans le soutien scolaire.
Image et réseau	Participation à plusieurs événements de sensibilisation et à plusieurs formations (Yakita pour les premiers secours, Worls Vision pour le conseil éducatif aux enfants et Pulli pour la danse traditionnelle)

➤ Les axes d'actions priorités

- La recherche de fonds

Dans l'objectif commun de rendre Adista plus autonome, celle-ci a développé un plan d'action afin de démarcher de nouveaux partenaires financiers à partir de janvier 2010.

Ainsi, quatre catégories de partenaires ont été identifiées :

- La communauté à travers l'apport de compétences et le don de matériel. Pour développer la participation communautaire locale, Adista a donc renforcé ses liens avec la communauté et souhaite à moyen terme former certaines mères afin qu'elles deviennent elles-mêmes animatrices des centres.
- Les entreprises implantées localement à travers une aide financière. Adista a donc identifié deux actions à mener au préalable : l'établissement d'une liste des entreprises présentes sur les lieux où Adista travaille et d'un budget par centre.
- Les institutions à travers le DINSOS, un fond du Ministère des Affaires Sociales.
- Les fondations ou ONG implantées localement. Adista a établi une liste de ces organismes à démarcher.

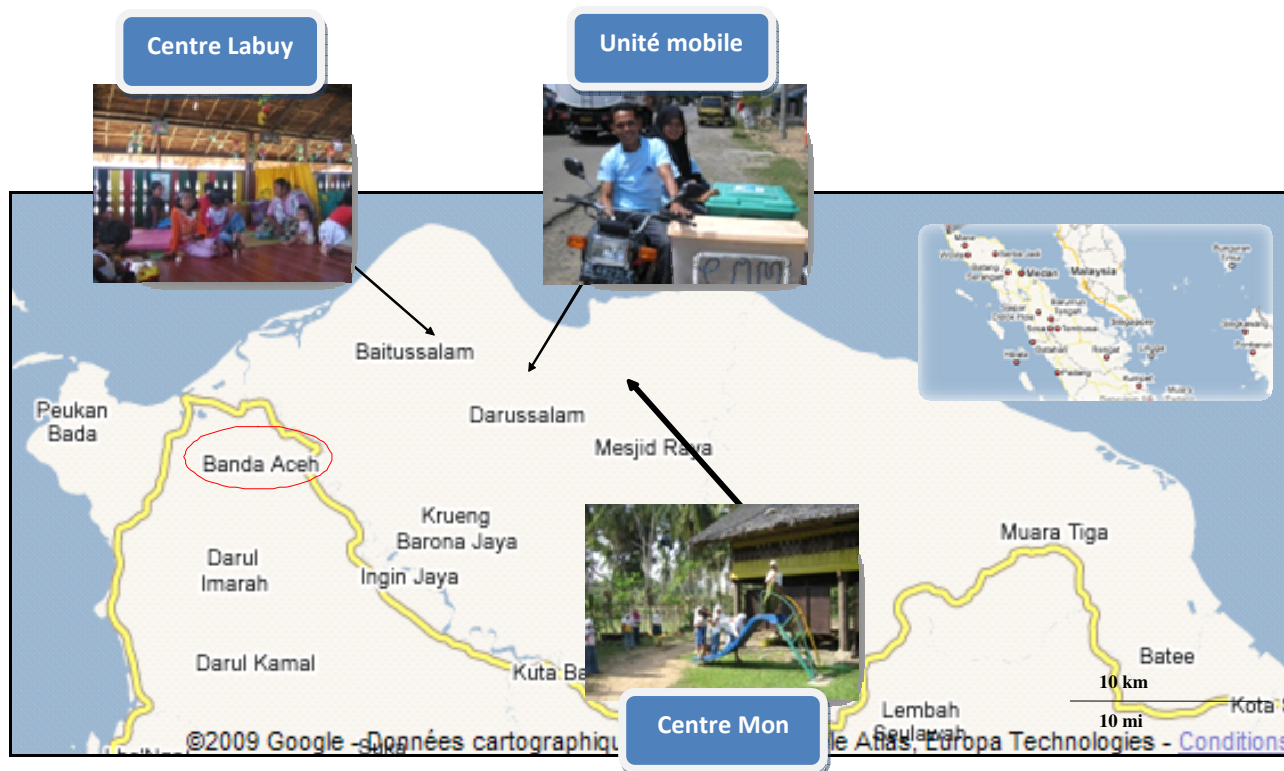
- Les activités génératrices de revenus

Adista a conscience de l'importance de développer des fonds propres et a ainsi choisi deux pistes de commercialisation :

- Les activités génératrices de revenus faites dans les centres ludiques. Ce sont les activités manuelles réalisées avec les enfants. Deux produits sont en cours de réalisation pour être vendus : les bijoux avec des perles venues de Jakarta et des porte-clés.
- Les activités génératrices de revenus faites à partir du bureau d'Adista à travers la location de matériels (camion, ordinateurs).

➤ Localisation des centres

Adista a mis en place 6 centres et une unité mobile. Ci-dessous, sont localisés les deux centres, Mon et Labuy, et l'unité mobile, financés par la Fondation Rainbow Bridge.



L'unité mobile, créée en 2005, propose les activités dans 5 villages aux alentours de Mon. Ci-dessous, le planning hebdomadaire de l'UM.

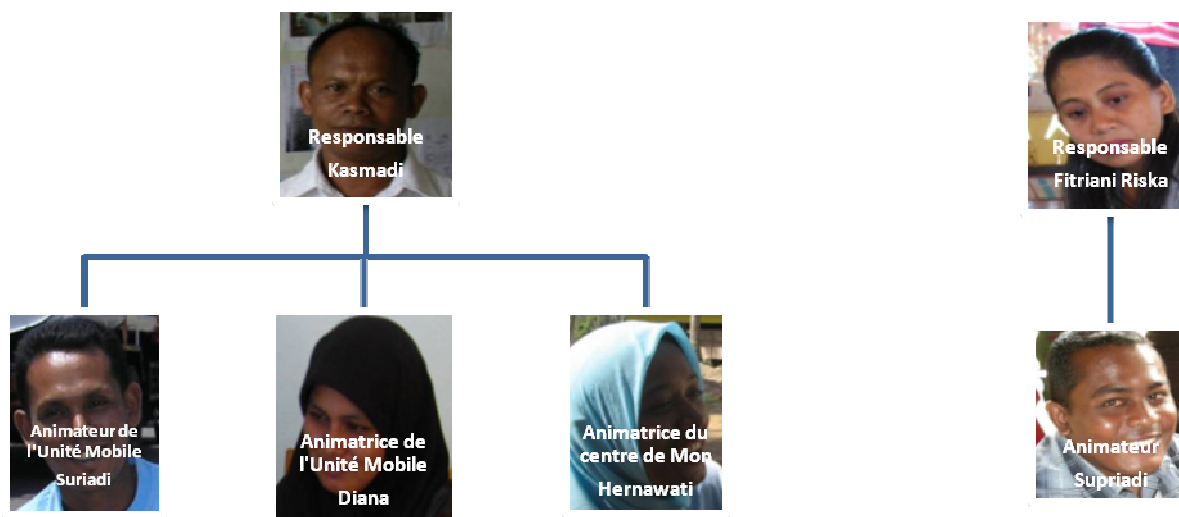
Jour	Lundi	Mardi	Mercredi	Jeudi	Vendredi	Samedi matin	Samedi Après Midi
Village	Ladong	Beurandeh*	Paya Kameng	Ruyung lieu 2	Menasah Kulam*	Paya Kameng	Ruyung lieu 1

* Deux autres villages remplaceront ceux de Beurandeh et Menasah Kulam, en janvier 2010

➤ Les équipes des centres

L'équipe du centre de Mon

L'équipe du centre de Labuy



➤ Les évolutions des centres d'animation

- Le centre Mon



	Juin	Juillet	Aout	Septembre	Octobre	Novembre	Décembre	Moyenne
Fréquentation journalière moyenne	51	29	33	25	41	37	28	35
Nombre d'enfants inscrits	235	235	235	235	114	235	248	

Depuis juin 2009, le centre de Mon a accueilli 13 nouveaux enfants âgés de 3 à 14 ans, dont 7 filles et 6 garçons. Cette augmentation récompense les efforts fournis par les animateurs pour attirer d'avantage d'enfants. En effet, à partir de juillet 2009, les garçons à partir de 10 ans ont peu fréquenté le centre suite au départ de Supriadi, l'animateur, dorénavant dans le centre de Labuy. Celui-ci, entraînant les enfants au football, comptait de nombreux participants lors de ces activités. Ce constat, a permis une réflexion et l'élaboration de pistes d'action pour développer des animations dédiées aux préadolescents : sport, jeux collectifs et traditionnels, jeux « ESAR avec compétition interne pour les stimuler.

- Le centre Labuy



	Juin	Juillet	Aout	Septembre	Octobre	Novembre	Décembre	Moyenne
Fréquentation journalière moyenne	Pas de statistiques disponibles les enfants n'étant pas encore enregistrés	27	33	36	40	44	40	36
Nombre d'enfants inscrits		95	100	104	112	121	125	

L'évolution du nombre d'enfants est très satisfaisante au regard du nombre de nouveaux inscrits en 6 mois. D'autant plus satisfaisant, que le centre a récemment ouvert ses portes, en juillet dernier. Cette augmentation de 30% du nombre d'enfants souligne l'intérêt porté par les bénéficiaires et leurs familles aux activités du centre. Au delà de cet intérêt existant, ce chiffre montre que le centre a réussi à se faire une place au sein de la communauté, facteur essentiel pour la pérennité de ses actions.

- L'Unité Mobile



	Juin	Juillet	Août	Septembre	Octobre	Novembre	Décembre
Fréquentation journalière moyenne	26	32	25	23	23	20	20
Nombre d'enfants actifs (avoir participé au moins une fois aux activités)	46	43	36	29	30	30	31

Entre août et octobre, l'activité de l'unité mobile a été fortement altérée par la saison des pluies, qui a rendu les routes impraticables.

Pour autant, le nombre moyen d'enfants inscrits aux activités, a augmenté depuis juin 2009 alors même que deux villages ont connu une forte baisse de fréquentation en cette fin d'année. En effet, les communautés de Berandeh et Meunasah Kulam compte une part importante de déplacés. Ces personnes n'étant pas originaires de ces villages, ont émigré vers d'autres lieux provoquant une baisse importante d'enfants bénéficiaires. Ainsi, Adista souhaite redéfinir, dès janvier 2010, les villages d'intervention afin de cibler ceux qui en ont le plus besoin.

La construction du local pour garer la moto afin d'en garantir sa sécurité, sera réalisée sur le terrain de Suriadi, animateur de Labuy. Les travaux seront terminés avant juin 2010.

➤ L'ancrage communautaire, un enjeu de taille

Le processus de transfert, des centres à partir des zones de déplacés jusqu'aux villages reconstruits, atteint sa phase finale. Un dernier transfert, celui du centre de Bakoi dans le village de Galle sera réalisé pendant le 1^{er} semestre 2010.

L'implantation et l'ancrage communautaire de ces centres dans les nouveaux villages représente un enjeu de taille pour deux raisons principales :

- Nécessité d'accompagner ces populations dans leur retour au village. En effet, les centres ludiques représentent un repère dans la vie de ces enfants qui est source de stabilité dans leur développement.
- Nécessité de créer un esprit communautaire en intégrant ces habitants venus de villages différents. La communauté a besoin de cette cohésion pour assurer une certaine stabilité et énergie commune permettant d'aller de l'avant.

Pour répondre à cet enjeu, certains axes d'amélioration ont été priorités par les responsables des centres.

➤ Les axes d'amélioration

- Programme de sensibilisation

Labuy étant un village totalement neuf et constitué de familles originaires de plusieurs villages, celui-ci n'a pas encore de réel unité d'autant plus que la structure du village n'est pas encore constituée (chef, secrétaire...). La mobilisation communautaire sera donc un travail long et indispensable pour implanter les activités du centre dans la durée.

Le centre de **Labuy**, anciennement celui d'Asrama, a ouvert en Juin 2009. On dénombre actuellement environ 20% des enfants qui proviennent d'Asrama. Ainsi une part importante, soit 80% des enfants, a besoin d'être sensibilisée et impliquée dans les activités du centre.

Face à cela, l'équipe d'Adista a mené un travail en profondeur avec la communauté. Tous les jours, les animateurs sont allés à la rencontre des villageois pour les sensibiliser et les inviter aux activités du centre. Des brochures ont été créées à cet effet. De plus, des réunions régulières avec la communauté se sont mises en places.

Pour renforcer cet esprit communautaire, des fêtes de communauté sont régulièrement organisées, les femmes et enfants y participent en apportant de la nourriture ou de l'argent.

De plus, afin de communiquer sur les activités du centre et les rendre plus attractives auprès de la communauté, les animateurs de **Labuy** ont mené des activités à l'extérieure.

La sensibilisation a été également menée auprès des élèves et enseignants des écoles de **Labuy** et de **Mon**.

- Programme de socialisation

Ces programmes de socialisation sont menés à travers les activités psychosociales du centre de **Labuy** et sont destinés aux jeunes adolescents ayant un comportement difficile.

Les animateurs ont donc mené un travail important auprès d'eux à travers l'apprentissage et le respect des règles des jeux afin d'appréhender au mieux les règles en société. De plus, des activités ont été mises en place afin qu'ils apprécient et participent aux activités du centre, tel que des cours de guitare. Après avoir assisté aux cours, les aînés sont chargés d'apprendre aux plus jeunes la guitare, ceci afin de les responsabiliser et de leur donner un rôle dans la communauté.

Une amélioration de leur comportement a ainsi pu être observée, que se soit dans le centre ou dans leur famille respective.

Les animateurs du **centre de Mon** nous ont relaté le cas d'un enfant, Abdul Mukhatab, âgé de 11 ans. Son comportement impulsif et irrespectueux vis-à-vis des autres enfants et des animateurs, a poussé ces derniers à rendre visite à ses parents. Son père leur a expliqué les profondes difficultés économiques qu'il rencontrait au quotidien et de la souffrance de ne pouvoir répondre favorablement aux demandes de son fils, tel que l'achat d'un vélo.

Les animateurs ont donc apporté une attention particulière à cet enfant afin d'instaurer le dialogue avec lui et l'inciter à exprimer ce qu'il ressent.

Depuis, Abdel a pris goût aux activités du centre, en s'y rendant tous les jours. Il apprend à se socialiser en respectant les autres. Son comportement a aussi évolué dans sa famille puisque Abdel a compris et accepté le fait que son père était en incapacité de lui acheter un vélo.

- Participation de la communauté

Dans le village de Ruyung où intervient **l'unité mobile**, une participation très forte de la communauté a été remarquée par les animateurs. En effet, les villageois ont compris l'importance des activités de l'unité mobile pour leurs enfants et se mobilisent donc pour apporter leur soutien. Ainsi, une collecte d'argent a été organisée afin de réparer l'air de jeu.

- Renforcement et diversification des activités

Les activités handicap

Depuis le mois de novembre, les activités d'handicraft ont été assez présentes dans **les deux centres et l'unité mobile**. Les enfants ont ainsi pu créer des portes-clef, des sacs à main en perle et des broches. Les enfants se sont montrés très contents et excités de voir leurs réalisations.

Les danses traditionnelles

Depuis décembre, dans le centre de **Labuy**, des cours de danses « Seulanga » sont proposées aux enfants de 7 à 10 ans. Ces cours ont donné lieu à deux représentations pendant le « Disabled children worldwide's day » et le « Mother's day ».

Le soutien scolaire

Dans les **centres de Mon et Labuy** et en parallèle d'ateliers de soutien scolaire classiques, deux autres activités permettent d'accompagner l'enfant dans sa réussite scolaire:

- *Le programme PAUD (Early Age child Education Activities)*

Ce programme permet aux enfants de 3 à 6 ans, d'appréhender les matières scolaires de manière ludique, à travers le dessin, le chant et des sorties extérieures.

- *Les bibliothèques*

Ces bibliothèques offrent aux jeunes la possibilité de lire des livres de tous genre et de les emprunter. De plus, des ateliers de lecture sont mis en place.

Le mois de décembre étant le celui des examens, les écoliers ont été invités à réviser dans les centres pour mieux les encourager et les motiver.

Les activités ESAR

Les animateurs de **l'unité mobile** mènent un travail important auprès des mères afin que leurs bébés, âgés de 0 à 2 ans, puissent très tôt bénéficier de la méthode ESAR. Pour cette tranche d'âge, les jeux d'exercice sont appropriés puisqu'ils permettent de développer chez l'enfant ses capacités sensorielles.

Afin de stimuler et valoriser les enfants, suite à un effort de leur part en terme de créativité, une compétition sera organisée en janvier dans les **centres de Labuy et de Mon**. L'objet est de construire une sculpture à base de Kapla, la plus originale, le gagnant se verra remettre une photo de lui avec sa création.

LE RAPPORT FINANCIER DE JUIN A DECEMBRE 2009

RUBRIQUES	TOTAL Fondation Rainbow Bridge	TOTAL DEPENSE en euros	TOTAL RESTANT en euros	% DEPENSE
1- Personnel Local	12 800	6 147,62	6 652,38	48%
Directeur ADISTA	750	386,61	363,39	
Coordinateur terrain	590	268,74	321,26	
Coordinateur communautaire	830	406,02	423,98	
Responsable de centre	2 770	1 488,35	1 281,65	
Animateur	5 730	2 405,09	3 324,91	
Administrateur	590	390,34	199,66	
Logisticien	530	381,20	148,80	
Charges sociales	1 010	421,29	588,71	
2 - Activités	3 680	2 190,08	1 489,92	60%
Matériel sportif	314	0,00	314,00	
Jeux et jouets	314	0,00	314,00	
Consommables pour les activités	1 172	898,32	273,68	
Livres et soutien scolaire	279	0,00	279,00	
Equipements pour les centres (dont aire de jeux)	1 279	1 247,30	31,70	
Matériel d'entretien	55	0,00	55,00	
Activités communautaires	167	43,02	123,98	
Réunions d'équipe	0	0,00	0,00	
Electricité pour les centres	100	1,45	98,55	
3 - Soutien CDE aux activités	2 890	2 142,13	747,88	74%
Coordination CDE	2 690	2 042,26	647,74	
Mission de suivi	200	99,87	100,14	
4 - Maintenance centres	3 830	0,00	3 830,00	0%
Transfert des centres	2 302	0,00	2 302,00	
Construction d'une remise pour l'unité mobile	1 137	0,00	1 137,00	
Maintenance des centres	391	0,00	391,00	
Eau et sanitation des centres	0	0,00	0,00	
5 - Formations extérieures	280	21,56	258,44	8%
Anglais	0	0,00	0,00	
Informatique	0	0,00	0,00	
Formation des animateurs	280	21,56	258,44	
6 - Transport	3 175	897,49	2 277,51	28%
Location véhicules	293	54,06	238,94	
Essence	502	106,35	395,65	
Maintenance des motos	314	34,76	279,24	
Assurance et taxes des motos	130	0,00	130,00	
Vols nationaux	210	7,70	202,30	
Vols internationaux	1 600	683,39	916,61	
Autres transports	126	11,23	114,77	
7 - Communications	380	72,58	307,42	19%
Téléphone	0	0,00	0,00	
Internet	0	0,00	0,00	
Services postaux	380	72,58	307,42	
Autres	0	0,00	0,00	
8 - Administration d'Adista	495	88,31	406,69	18%
Bureau	0	0,00	0,00	
Générateur	14	0,00	14,00	
Matériel d'entretien	0	0,00	0,00	
Traduction	0	0,00	0,00	
Maintenance ordinateurs	0	0,00	0,00	
Fournitures de bureau	0	10,78	-10,78	
Frais financiers	80	77,53	2,47	
Visibilité	401	0,00	401,00	
9 - Suivi et évaluation	5 580	4 184,39	1 395,62	75%
Coordinateur CDE	5 380	4 084,52	1 295,48	
Mission de suivi	200	99,87	100,14	
Sous total	33 110	15 744,15	17 365,85	48%
Frais administratifs	1 890	995,00	895,00	
TOTAL DEPENSES	35 000	16 739,15	18 260,85	48%